

# **Montage- en gebruiksaanwijzing S2**

## **Infraroodstraler 2500W met warmteniveauschakelaar, IP65 (IR05007-WSI)**

# Inhoudsopgave

Veiligheids- en bedieningsinstructies

Leveringsomvang

Montageaanwijzingen

Inbedrijfstelling

Draadloze afstandsbediening

Bediening

Batterijvervanging van de handzender

Reinigingsaanwijzingen

Garantievoorwaarden

Aanvullende aanwijzingen

Bijlagen

- Technische gegevens
- Veiligheidsafstanden
- Stralingsdiagram

AX

AX

AX

## Veiligheids- en bedieningsinstructies

Neem de volgende aanwijzingen in acht:

Lees de gebruiksaanwijzing vóór de montage zorgvuldig door en bewaar deze.

Dit verwarmingsapparaat kan worden gebruikt door kinderen van 8 jaar en ouder en personen met beperkte lichamelijke, zintuiglijke of verstandelijke vermogens of gebrek aan ervaring en kennis als ze onder toezicht staan of de instructies met betrekking op het veilig gebruik van het apparaat en de daaruit voortvloeiende risico's begrijpen. Kinderen mogen niet met het verwarmingsapparaat spelen.

Kinderen jonger dan 3 jaar moeten uit de buurt worden gehouden, tenzij ze voortdurend worden bewaakt.

Kinderen tussen 3 en 8 mogen het apparaat alleen aan- en uitzetten, als ze onder toezicht staan of de instructies met betrekking op het veilig gebruik van het apparaat en de daaruit voortvloeiende risico's begrijpen op voorwaarde dat het apparaat geplaatst of geïnstalleerd is in de normale werkingsstand. Kinderen tussen 3 en 8 mogen niet de stekker in het stopcontact steken, het apparaat niet reguleren, het apparaat niet reinigen en/of niet het onderhoud door de gebruiker uitvoeren.

**Voorzichtig – Sommige delen van het product kunnen zeer heet worden en brandwonden veroorzaken. Bijzondere voorzichtigheid is geboden, wanneer kinderen en kwetsbare personen aanwezig zijn.**

- De installatie moet op de juiste wijze volgens de installatievoorschriften VDE 0100 (evt. ook deel 559 en 701 in acht nemen) door een vakbekwaam persoon worden uitgevoerd.
- Bij alle werkzaamheden de elektrische installatie beslist spanningsvrij schakelen (netstekker loskoppelen, zekering uitschakelen). De verwarming pas inschakelen wanneer alle leidingverbindingen volledig aangesloten zijn.
- Het verwarmingsapparaat moet met minstens 16A (traag) beveiligd zijn.
- Niet rechtstreeks onder stopcontacten, verdeel dozen, schakelaars of elektrische leidingen monteren.
- Stopcontacten mogen zich uitsluitend in de in de bijlage 2 aangegeven posities bevinden.
- De warmtestraler volgens VDE 0100 deel 559 niet in de buurt van gordijnen of brandbare materialen aanbrengen.
- Het apparaat voldoet aan de beschermingssoort IP 65 wanneer alle stekkerverbindingen (apparatenstekkers, stekkers van aanvullende

componenten) verbonden zijn en is voor toepassing binnen en buiten toegelaten. Buiten moeten de stekerverbindingen aangesloten blijven.

- Bij het gebruik in vochtige ruimten moet de installatievoorschrift VDE 0100, deel 701 in acht worden genomen. In de badkamer moeten verwarmingsapparaten zo worden aangebracht, dat de schakelaar niet kan worden aangeraakt door een persoon die zich in het bad of onder de douche bevindt.
- Gebruik het apparaat nooit zonder er toezicht op te houden.
- Het apparaat in ingeschakelde of warme toestand niet afdekken – er bestaat anders gevaar voor brand.
- De draadloze ontvanger is uitgerust met een beschermingsfunctie tegen te hoge temperatuur, die bij te hoge temperatuur het verwarmingsvermogen tijdelijk beperkt.
- Dit verwarmingsapparaat is niet met een voorziening voor de regeling van de ruimtetemperatuur uitgerust en mag niet worden gebruikt in kleine ruimtes die bewoond worden door personen, die niet zelfstandig de ruimte kunnen verlaten, tenzij voortdurend toezicht is gewaarborgd.
- Voor het aanpassen van de straalrichting het apparaat uitschakelen en af laten koelen.
- Niet rechtstreeks gedurende langere tijd en vanaf een korte afstand in de in gebruik zijnde IR-halogenelamp kijken.
- IR-halogenelampen zijn gevoelig voor direct huidcontact (niet met de vingers aanraken). Vet of andere vervuilingen kunt u reinigen met een in alcohol gedrenkte doek.
- Om de levensduur van de IR-halogenelamp te verzekeren moet deze worden beschermd tegen stoten en schadelijke stoffen zoals bijv. zuren, ammoniak, cementstof enz.
- De IR-halogenelamp moet worden beschermd tegen mechanische belasting. Deze moet worden vervangen, wanneer veranderingen (donkere plaatsen, vervormingen) zichtbaar worden.
- Reparaties (vervangen van een defecte aansluitkabel van een defecte verwarmingsbuis of dergelijke) mogen alleen door de klantenservice van de fabrikant of een geautoriseerde dealer worden uitgevoerd.
- Reinigings- en onderhoudswerkzaamheden mogen uitsluitend door volwassen personen met voldoende vakkennis worden uitgevoerd.

# Leveringsomvang

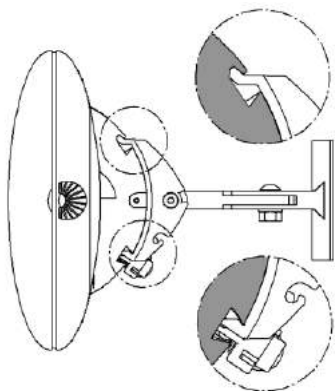
IR-warmtestraler met voedingskabel

Houder incl. bevestigingsmiddelen (inbegrepen)

Handboek

## Montageaanwijzingen

- De straler mag alleen horizontaal gemonteerd en gebruikt worden!
- Montage van de straler alleen met schikt montagemateriaal (bij. bij stenen of betonnen ondergrond schroef M6x60 met metaalpluggen) op vaste, draagkrachtige ondergrond, die normaal of moeilijk resp. niet brandbaar is.
- Indien straler en stopcontact niet op hetzelfde oppervlak worden gemonteerd, moet ervoor worden gezorgd, dat het stralingsveld niet op het stopcontact kan worden gericht. Anders moet absoluut worden gewaarborgd, dat het stopcontact bij het stralen niet warmer dan 70°C kan worden.
- De veiligheidsafstanden volgens bijlage 2 moeten worden aangehouden.
- Het bereik van de warmtewerking kan aan de hand van het stralingsdiagram (bijlage 3) worden ingeschat. Daarin staan op verschillende afstanden van de warmtestraler de afmetingen van de stralingsoppervlakken en bij elk de stralingsintensiteit vermeld.
- Montagehoogte: ten minste 1,80 m boven de vloer
- De straler moet met de groef naar boven gericht worden gemonteerd.
- De groef is zichtbaar aan de behuizingzijde tegenover de aansluitkabel.



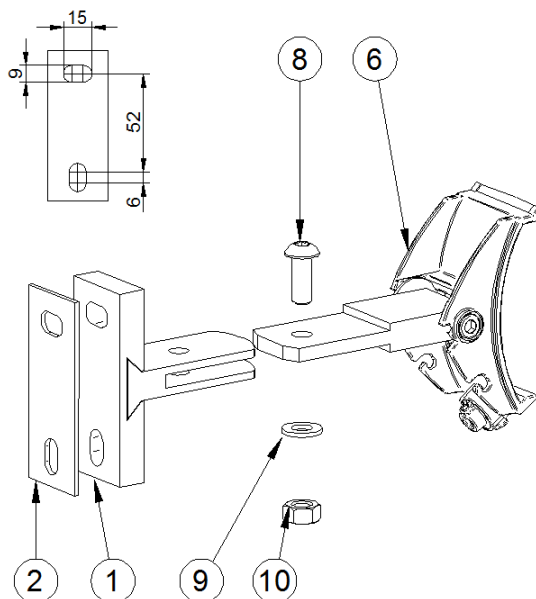
Bij montage altijd boven

Bij montage altijd onder

## 1. T-houder monteren



- De S2 warmtestraler moet worden geïnstalleerd met 2 T-houders op een afstand van 400 mm met inachtneming van de veiligheidsafstanden en veiligheidsinstructies (zie bijlage 2).
- T-houder (1) met ondergelegde siliconen plaat (2) met ieder 2 schroeven conform de volgende afbeelding monteren op het bevestigingsvlak.

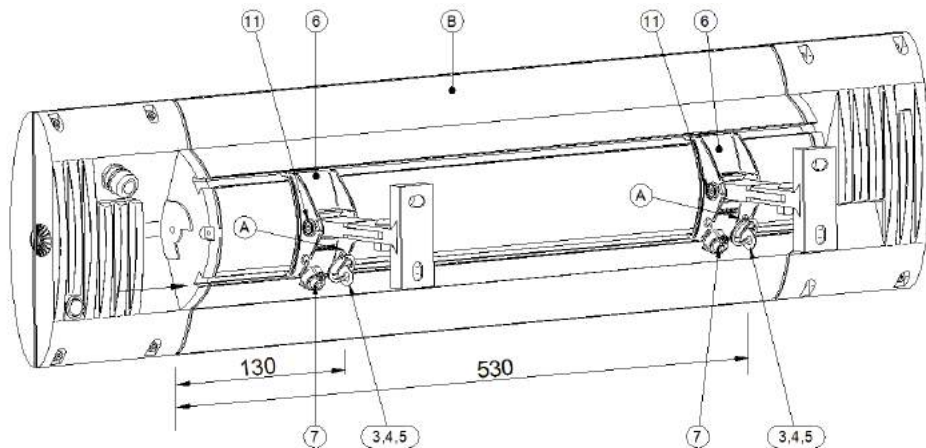


## 2. Adapterklauwen aan de T-houder monteren

- Adapterklauwen (6) in de beide op de bevestigingsvlakken gemonteerde T-stukken (1) schuiven. Schroeven M8x20/SW5 (8) in de gaten steken. Ring (9) eronder leggen en moeren M8/SW13 (10) vastdraaien.

### 3. Straler op de wandhouder monteren

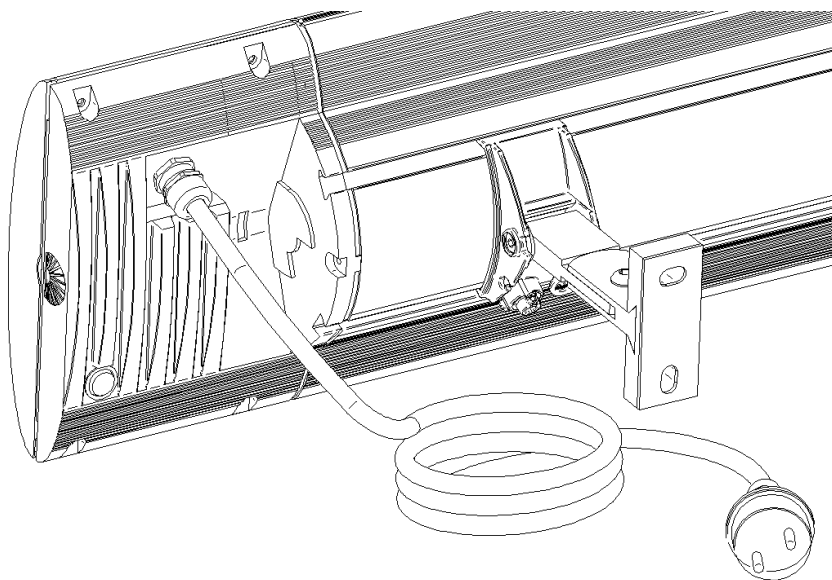
- Bevestigingslippen (3) met ring (4) van links in de zwaluwstaart ca. 530 mm en 130 mm ver inschuiven.
- Schroeven 3,5x6,5 (5) vastdraaien.
- De straler (B) in de adapterklauwen (6) hangen.
- De excenterspanner (7) met behulp van inbussleutel SW5 rechtsom vastdraaien; de adapterklauw moet telkens spelingsvrij en vast met de warmtestraler verbonden zijn.
- Iedere ring van de bevestigingslip (4) in de uitsparing (A) hangen
- Voor het instellen resp. afstellen van de straalrichting de schroeven (11) met behulp van inbussleutel SW5 losdraaien, de straler in de gewenste straalrichting brengen en de schroeven (11) vastdraaien.



## Inbedrijfstelling

**Let op: Transportbeveiliging in de reflector volledig verwijderen.**

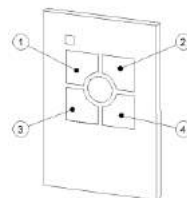
Aansluiting op het voedingsnet maken (stekker met randaarde)



## Draadloze afstandsbediening

Om het apparaat te gebruiken is de SOLAMAGIC-afstandsbediening FUS6 nodig, die bij uw dealer besteld kan worden.

Voor de warmteregeling wordt een toets op de radiohandzender bezet.



**Toetstoewijzing:** Toetsen 1-4: Radiokanaaltoetsen

**Draadloze afstandsbediening:** Zendfrequentie: 433,92 MHz  
Batterij: CR 2032, 3 volt  
Reikwijdte: ca. 20 m in de vrije lucht

## Programmering van de draadloze afstandsbediening



- Belangrijk:
- Voor de programmering mogen alleen die apparaten op het stroomnet zijn aangesloten, die op een toets van de handzender moeten worden ingesteld. Zo kunnen meerdere ontvangers worden ingesteld (Multipower). Reeds geprogrammeerde apparaten kunnen op het stroomnet aangesloten blijven.
  - Bij gebruik van meer draadloze componenten (bijv. draadloze muis en toetsenbord van de pc) kunnen er tijdens gebruik met de draadloze ontvanger problemen ontstaan. Vooral bij het programmeren van de draadloze ontvanger moeten alle andere draadloze componenten worden uitgeschakeld.
  - De draadloze ontvanger is na commando-invoer met de handzender korte tijd geblokkeerd voor de ontvangst.

Eerste programme ring:

De te programmeren warmtestraler wordt op het stroomnet aangesloten. Nu wordt door kort indrukken van de gewenste toets 1 tot 4 op de handzender de programmering van de radio-ontvanger geactiveerd (verwarmingsbuis gaat op laagste niveau). Door nogmaals drukken op dezelfde toets wordt de programmering bevestigd (verwarmingsbuis gaat op hoogste niveau).

Indien gewenst kan nu door dubbelklikken een tijduitschakeling worden ingeprogrammeerd: Wordt de ingestelde toets kort dubbel gedrukt, wordt een apparaatuitschakeling na 30 minuten verwarmingsduur vastgelegd. De verwarmingsbuis gaat 2 seconden aan. Nog een keer dubbelklikken verhoogt de verwarmingsduur naar 60 minuten (verwarmingsbuis licht 4 seconden op). Nog een keer dubbelklikken verhoogt de verwarmingsduur naar 90 minuten (verwarmingsbuis licht 6 seconden op). Nog een keer dubbelklikken schakelt de tijdsturing uit. De programmacyclus voor de tijduitschakeling begint weer van voor af aan.

De programmering wordt beëindigd door lang drukken van de ingestelde toets van de handzender. De verwarmingsbuis bevestigt de programmeringsafsluiting door twee seconden in te schakelen.

Meervoudige programme ring:

Het is mogelijk, warmtestralers op maximaal acht toetsen van een of meerdere handzenders te programmeren (Multicontrol).

De betreffende warmtestralers worden op het stroomnet aangesloten. Zoals hierboven onder „Eerste programmering“ beschreven, wordt de te programmeren toets kort ingedrukt (verwarmingsbuis gaat op laagste niveau) en door herhaald indrukken bevestigd (verwarmingsbuis gaat op hoogste niveau).

Dan wordt de volgende toets door drukken (verwarmingsbuis gaat weer op laagste niveau) en aansluitend bevestigen (verwarmingsbuis gaat weer op hoogste niveau) geprogrammeerd. Dit proces wordt zolang herhaald, tot alle gewenste toetsen van alle gewenste handzenders geprogrammeerd zijn.

De meervoudige programmering wordt door lang indrukken van een toets op een handzender voltooid (de verwarmingsbuis gaat uit en aansluitend 2 seconden aan).

Veiligheids  
uitschakeli  
ng: De warmtestraler blijft na een stroomonderbreking principieel uitgeschakeld.

### **Omprogrammering**

Selectief  
wissen: Reeds geprogrammeerde radio-ontvangers kunnen met behulp van de bijbehorende handzender gewist en weer geprogrammeerd worden. Hiertoe de toetsen 1 en 2 van de handzender tegelijkertijd lang (langer dan 3 sec.) ingedrukt houden tot het rode controlelampje op de handzender oplicht. De gereedheid voor wissen is bereikt. Nu de toetsen loslaten en direct daarna de toets kort indrukken, waarmee de draadloze ontvangers tot nu toe werden bediend.

Het controlelampje op de handzender flinkt kort op, wanneer het wissignaal wordt gestuurd. De draadloze ontvangers gaan naar de inschakeltoestand en schakelen uit- en weer in.

Deze ontvangers kunnen nu, zoals hierboven onder „Programmering“ beschreven, opnieuw worden geprogrammeerd.

Compleet  
wissen: Aanwijzing: Hierbij worden alle ontvangers gewist, die zich in het bereik van de handzender bevinden.

Geprogrammeerde radio-ontvangers kunnen ook na verlies of defect van de handzender weer worden gewist (Reset). Het wissen is alleen mogelijk binnen 180 seconden na aansluiting van de spanning op de desbetreffende radio-ontvanger. (Indien nodig de radio-ontvanger loskoppelen van het stroomnet en weer aansluiten.)

Om te wissen de toetsen 1 en 2 van de handzender tegelijkertijd lang (langer dan 3 sec.) ingedrukt houden. Daarbij gaat het rode controlelampje op de handzender pas branden, wanneer de gereedheid voor wissen is bereikt. Nu de toetsen loslaten en direct daarna de beide toetsen weer tegelijkertijd kort indrukken.

Deze ontvangers kunnen nu, zoals hierboven onder „Programmering“ beschreven, opnieuw worden geprogrammeerd.

# Bediening

## via draadloze afstandsbediening

- In-/uitschakelen: Door kort drukken van de ingestelde radiokanaaltoets op de handzender schakelt de aangesloten warmtestraler aan resp. uit.
- Kortstondig verwarmen: Door dubbelklikken van de ingestelde radiokanaaltoets schakelt de warmtestraler 15 minuten in en daarna zelfstandig weer uit.
- Verwarmingsniveau: Door lang drukken van de ingestelde toets op de handzender wordt het verwarmingsvermogen in drie niveaus (33, 66 en 100%) opwaarts resp. afwaarts geregeld.
- Memory-functie: Bij het opnieuw inschakelen door kort op de toets te drukken wordt het laatst ingestelde verwarmingsniveau weer opgeroepen.
- Tijduitschakeling: Wanneer bij de programmering een tijduitschakeling is geactiveerd, schakelt de warmtestraler altijd zelfstandig uit na de vastgelegde restlooptijd. De warmtestraler signaleert na het inschakelen de ingestelde restlooptijd als volgt:  
Signaalduur 2s - 30 minuten restlooptijd  
Signaalduur 4s - 60 minuten restlooptijd  
Signaalduur 6s - 90 minuten restlooptijd
- Synchronisatie: Wanneer meerdere warmtestralers via dezelfde handzendertoets worden bestuurd, kunnen door storingen in de radioverbinding verschillende situaties ontstaan. Voor het synchroniseren moeten met de functie „Verwarmingsniveau“ eerst alle warmtestralers in de ingeschakelde toestand worden gezet. Daarna alle ontvangers uitschakelen door kort op de toets te drukken. Nu kunnen met de functie „Verwarmingsniveau“ alle aangestuurde ontvangers weer gelijktijdig worden ingesteld.

## **Directe bediening via de apparaattoets**

Na de afgesloten programmering van de draadloze afstandsbediening is het mogelijk de straler ook direct via de apparaattoets aan de apparaatrugzijde te bedienen. De volgende functies zijn daarbij mogelijk:

- |                    |   |
|--------------------|---|
| In-/uitschakelen:  | Door kort indrukken van de apparaattoets schakelt de aangesloten warmtestraler in resp. uit.  |
| Verwarmingsniveau: | Door lang indrukken van de apparaattoets wordt het verwarmingsvermogen in drie stappen (33, 66 en 100%) opwaarts resp. neerwaarts geregeld. |
| Memory-functie:    | Bij het opnieuw inschakelen door kort op de toets te drukken wordt het laatst ingestelde verwarmingsniveau weer opgeroepen.                 |

**Let op: Er bestaat verbrandingsgevaar aan hete behuizingsdelen.**

## Batterijvervanging van de handzender:

Let op: Batterij niet rechtstreeks met de huid aanraken.

Het behuizingsdeksel openen. De batterij zijwaarts uit de houder schuiven en eruit nemen. Plaatsen van de nieuwe batterij (plus naar boven) en samenvoegen van de eenheid in omgekeerde volgorde.



## Reinigingsaanwijzingen

- Apparaat loskoppelen van het voedingsnet.
- Behuizing af laten koelen.
- Behuizing met een vochtige, zachte doek afvegen, daarbij geen reinigingsmiddelen gebruiken.

**Het apparaat nooit in vloeistoffen onderdompelen of afspuiten.**  
**Een eventuele verkleuring van het beschermrooster door de warmte is het gevolg van normale fysische processen en is geen defect.**

## Garantievoorwaarden S2-apparaten

### Voor dit apparaat geven wij garantie volgens onderstaande voorwaarden:

1. Wij verhelpen gratis overeenkomstig de volgende bepalingen schade of gebreken, die aantoonbaar berusten op fabricagefouten, wanneer deze onmiddellijk na vaststelling aan het apparaat en binnen 5 jaar na levering aan de eindgebruiker worden gemeld. De garantieperiode voor de verwarmingsbuizen bedraagt 12 maanden met max. 5000 bedrijfsuren binnen deze periode. Er geldt geen garantieplicht voor geringe afwijkingen van de gewenste kwaliteit, die voor de waarde en bruikbaarheid van het apparaat niet relevant zijn, of voor schade door abnormale omgevingsomstandigheden of ongeschikte gebruiksomstandigheden. Ook kan geen garantie worden overgenomen, wanneer de schade of gebreken aan het apparaat zijn terug te voeren op verkeerde inbouw of niet opvolgen van de bedieningsinstructies.
2. De garantie zal op zodanige wijze worden uitgevoerd, dat defecte apparaten naar onze keuze gratis worden gerepareerd of door foutloze apparaten worden vervangen. Apparaten, waarvoor onder verwijzing naar deze garantie aanspraak wordt gemaakt op de garantieservice, moeten aan de fabrikant of een geautoriseerd servicecenter worden overhandigd of verzonden. Bij verzending is het transportrisico voor de verzender. Verzend-, transport-, reis- en arbeidskosten van de eindgebruiker worden niet vergoed. Er moet altijd een aankoopbewijs met aankoop- en/of leveringsdatum en een gedetailleerde beschrijving van de fout worden overlegd. Vervangen apparaten worden ons eigendom.
3. De aanspraak op garantie vervalt, wanneer reparaties of aanpassingen door personen worden uitgevoerd, die hiertoe door ons niet gemachtigd zijn of wanneer in onze apparaten vervangingsonderdelen, aanvullende onderdelen of toebehoren zijn aangebracht, die geen originele onderdelen zijn en een defect hebben veroorzaakt. Hetzelfde geldt, wanneer het typeplaatje of het apparaatnummer verwijderd of onleesbaar gemaakt is.
4. Schade en gebreken uit niet aansluiten conform de voorschriften, ondeskundige handhaving, mechanische beschadigingen in het bijzonder aan de verwarmingsbuis alsmede het niet naleven van de inbouwvoorschriften en bedieningsinstructies zijn uitgesloten van deze garantie. Voor gevolgschade aanvaarden wij geen aansprakelijkheid.
5. Verleende garantiediensten verlengen de garantieperiode niet en doen evenmin een nieuwe garantietermijn ingaan. De garantieperiode voor ingebouwd vervangingsonderdelen eindigt met de garantieperiode voor het gehele apparaat. Voor zover een beschadiging of defect niet verholpen kan worden of het herstel door ons wordt afgewezen of onredelijk lang duurt, wordt op verzoek van de eindgebruiker kosteloos een gelijkwaardige vervanging geleverd. In geval van een vervangende levering behouden wij ons het recht voor een passend gebruik in rekening te brengen voor de gebruikstijd tot dan toe.
6. De garantie geldt alleen, wanneer de klant zijn apparaat middels de garantiekaart bij de fabrikant heeft laten registreren.

Deze garantievoorwaarden gelden vanaf 1-1-2014 voor apparaten die gekocht zijn in een land van de Europese Unie, zelfs wanneer u deze in het buitenland gebruikt. De garantievoorwaarden hebben geen invloed op de wettelijke garantieaanspraken.

# Aanvullende aanwijzingen

Technische wijzigingen voorbehouden.

Dit product is „Made in Germany“.

SOLAMAGIC GmbH  
Am Waldstadion 4  
D- 07937 Zeulenroda-Triebes

Tel.: 0049 (0)36628 6910  
Fax: 0049 (0)36628 69120

Email: [info@solamagic.com](mailto:info@solamagic.com)

Meer producten van SOLAMAGIC® en toebehoren vindt u onder:  
[www.SOLAMAGIC.com](http://www.SOLAMAGIC.com)

## Bijlage 1: Technische gegevens -

- |   |   |                    |   |   |                           |
|---|---|--------------------|---|---|---------------------------|
| ① | - | Vermogen (W)       | ⑤ | - | Afmetingen l x b x h (mm) |
| ② | - | Stroomaansluiting  | ⑥ | - | Gewicht (kg)              |
| ③ | - | Beschermingssoort  | ⑦ | - | Levensduur (t)            |
| ④ | - | Beschermingsklasse | ⑧ | - | Afstand                   |

## Bijlage 2: Veiligheidsafstanden -

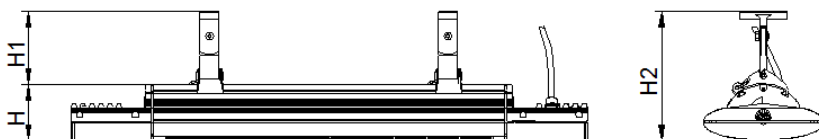
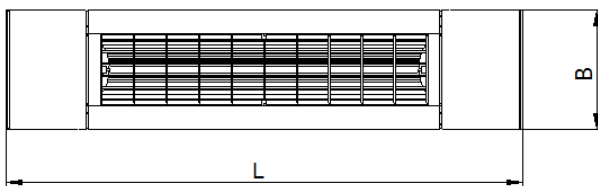
- |          |   |                          |    |   |                              |
|----------|---|--------------------------|----|---|------------------------------|
| ①        | - | Wandmontage, horizontaal | A1 | - | Afstand bestraald oppervlak  |
| ②        | - | Minimale afstanden in mm | A2 | - | Afstand stopcontact          |
| ③        | - | Apparaatvermogen         | A3 | - | Afstand zijwand              |
| ④        | - | Montage aan het plafond  | A4 | - | Afstand bovenliggend plafond |
| $\alpha$ | - | Verstellingsbereik       | A5 | - | Afstand achterliggende wand  |
| D        | - | Afstand vloer/apparaat   |    |   |                              |

## Bijlage 3 stralingsdiagram -

- |   |   |                   |   |   |                    |
|---|---|-------------------|---|---|--------------------|
| ① | - | Maximaal vermogen | ② | - | Warmteoppervlakken |
|---|---|-------------------|---|---|--------------------|

# Bijlage 1: Technische gegevens

	①	Vermogen (W)	2500
	②	Stroomaansluiting	230V 50Hz~
	③	Beschermingssoort	IP65
	④	Beschermingsklasse	SK I
	⑤	Afmetingen l x b x h (mm)	866 x 200 x 92
	⑥	Gewicht (kg)	5,8
	⑦	Gemiddelde levensduur (h)	5000
	⑧	Afstand H1 (mm)	124
		Afstand H2 (mm)	217



Teken:

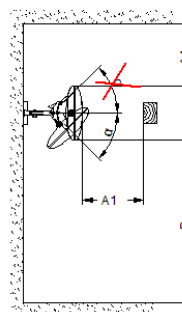
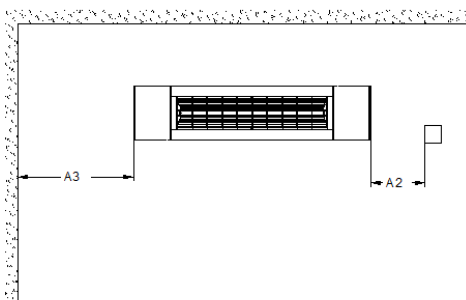




## Bijlage 2: ⚠ Veiligheidsafstanden

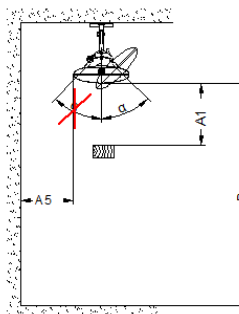
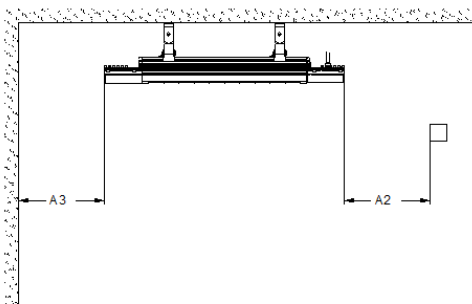
### Wandmontage, horizontaal ①

Minimale afstanden in mm ②			
Apparaatvermogen	③	2500W	
Afstand vloer/apparaat	D	1800	
Afstand bestraald oppervlak	A1	900	
Afstand stopcontact	A2	100	
Afstand zijwand	A3	300	
Afstand bovenliggend plafond	A4	300	
Verstellingsbereik	$\alpha$	45°	



## Montage aan het plafond ④

Minimale afstanden in mm ②			
Apparaatvermogen	③	2500W	
Afstand vloer/apparaat	D	1800	
Afstand bestraald oppervlak	A1	900	
Afstand stopcontact	A2	100	
Afstand zijwand	A3	350	
Afstand achterliggende wand	A5	350	
Verstellingsbereik	$\alpha$	45°	



## Bijlage 3: Stralingsdiagram

